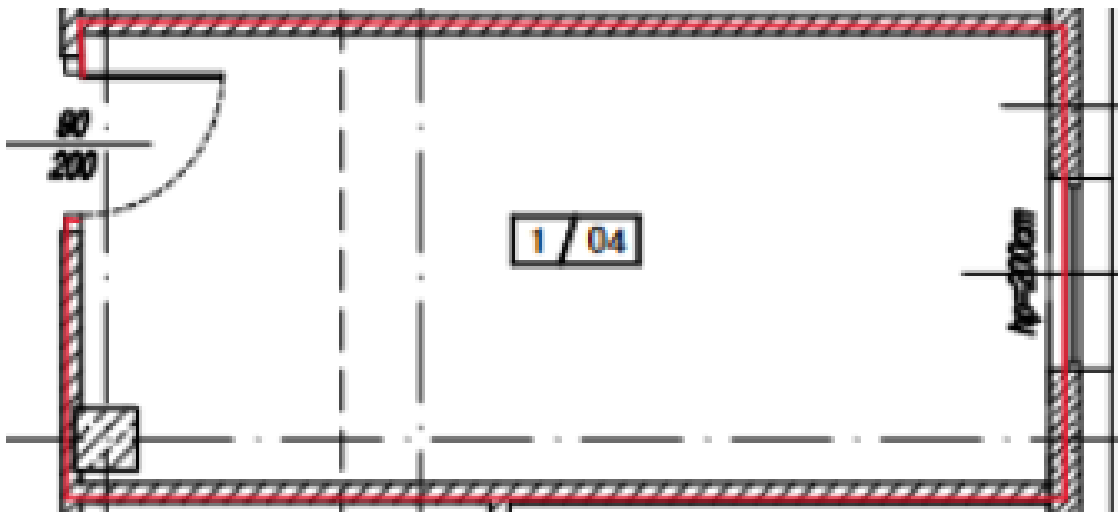


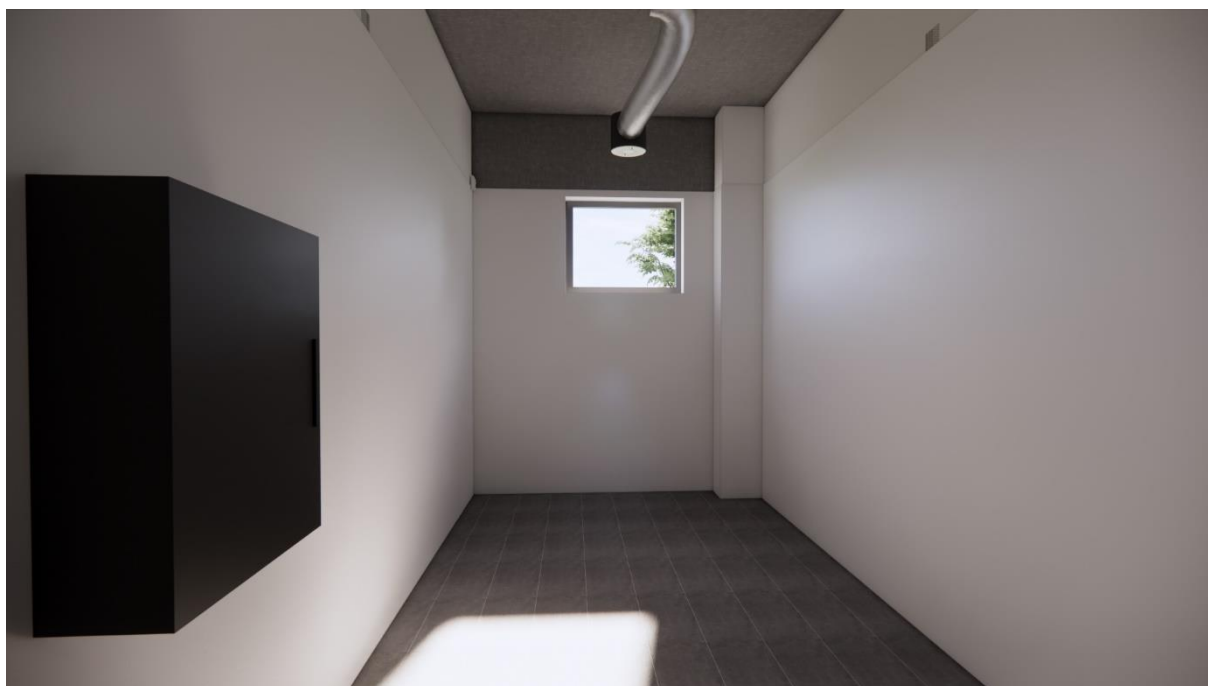
## OGŁOSZENIE

Miejski Ośrodek Sportu i Rekreacji Płock sp. z o.o., pl. Celebry Papieskiej 1 (zwany dalej: MOSiR lub Zamawiającym), zaprasza zainteresowane podmioty gospodarcze do złożenia oferty na najem powierzchni zlokalizowanej w Centrum Sportowo-Rekreacyjnym Aquapark w Płocku przy ul. Miodowej 13A będącej przedmiotem najmu, na cele prowadzenia w tej przestrzeni działalności handlowej, usługowej bądź związanej ze sportem i rekreacją. Podstawową funkcją Centrum Sportowo-Rekreacyjnego Aquapark jest sport. Podmioty gospodarcze w najmowanym lokalu nie mogą prowadzić działalności będącej w sprzeczności z podstawową funkcją obiektu, co oznacza, że nie można sprzedawać alkoholu, prowadzić sklepów garmazeryjnych ani prowadzić innych działalności niezgodnych z jego głównym celem.

- 1) Lokal użytkowy mieszczący się na parterze budynku wraz z instalacjami technicznymi zwany dalej „**Lokalem**” o łącznej powierzchni użytkowej 17,41 m<sup>2</sup>. **Lokal** znajduje się w stanie deweloperskim do częściowego wykończenia i wyposażenia, co umożliwi dostosowanie go do indywidualnych potrzeb najemcy.

Wyposażony jest w instalację elektryczną, wentylację i klimatyzację, przyłącze wodno – kanalizacyjne, sieć c.o..





\*Powyższe zdjęcia są zdjęciami poglądowymi.

## I. Warunki udziału w postępowaniu:

- prowadzenie działalności gospodarczej, potwierdzone przy składaniu oferty odpowiednim zaświadczeniem z CEiDG/ KRS.
- minimalna długość umowy najmu musi wynosić 48 m-cy, oferent może zaproponować w formularzu ofertowym dłuższy okres najmu pomieszczeń.

## II. Zobowiązania Najemcy:

- opłata czynszu miesięcznego z góry do 10-go dnia każdego miesiąca,
- ponoszenie kosztów eksploatacyjnych tj. energia elektryczna (zgodnie ze stawkami określonymi w Umowie pomiędzy MOSiR Płock Sp. z o.o., a sprzedawcą energii elektrycznej), woda wraz ze ściekami zgodnie ze wskazaniem liczników
- koszt centralnego ogrzewania naliczany będzie proporcjonalnie do zajmowanej powierzchni.
- utrzymanie czystości i porządku na najmowanym terenie,
- we własnym zakresie i na własny koszt wywozu wytwarzanych w przedmiocie najmu odpadów komunalnych i przemysłowych, a także zapewnienia pojemników do segregacji odpadów, zgodnie z obowiązującymi przepisami prawa.
- we własnym zakresie i na własny koszt dokona adaptacji pomieszczeń zgodnie z ich przeznaczeniem oraz zakup i montaż wyposażenia najmowanych przestrzeni w drzwi, sprzęt, urządzenia i meble.
- Najemca musi zawrzeć odrębną umowę ubezpieczenia **Lokalu** od odpowiedzialności cywilnej w zakresie prowadzonej działalności i będzie zobowiązany do przedłożenia, na każde żądania Wynajmującego, polisy ubezpieczeniowej lub innego dokumentu potwierdzającego objęcie ubezpieczeniem, w tym dowodów zapłaty składki.
- Najemca przed rozpoczęciem działalności w przedmiocie najmu jest zobowiązany uzyskać wszystkie niezbędne dla prowadzenia tej działalności zezwolenia.
- Najemca będzie utrzymywał **Lokal** w należyтым stanie technicznym, technologicznym i sanitarnym, a także przestrzegał zasad ppoż. i sanitarnych oraz ponosił odpowiedzialność z tego tytułu.
- Wszelkie przeróbki, prace adaptacyjne będą wykonywane tylko za wiedzą i zgodą Zamawiającego wyrażoną na piśmie.

- Zamawiający wymaga aby **Lokal** był czynny co najmniej przez 6 dni w tygodniu,

Ponadto:

- Najemcy nie przysługuje prawo oddawania przedmiotu najmu w podnajem, dzierżawę (poddzierżawę) ani do bezpłatnego używania osobie trzeciej na cele prowadzenia jakiejkolwiek działalności gospodarczej bez uzyskania pisemnej zgody MOSiR.

### III. Kryteria wyboru oferty.

Zamawiający dokona oceny ofert w oparciu o kryteria oceny ofert, przyznając każdej z nich ilość punktów obliczoną następująco:

#### **Kryterium cena C – 90% (pkt)**

Kryterium rozpatrywane będzie na podstawie ceny oferty netto za 1 m<sup>2</sup> powierzchni lokalu użytkowego mieszczącego się w budynku klubowy, zadeklarowanej przez Najemcę w formularzu ofertowym.

W tym kryterium można uzyskać maksymalnie 90 punktów.

Przyznane punkty zostaną zaokrąglone do dwóch miejsc po przecinku.

Liczba punktów w kryterium cena zostanie obliczona w następujący sposób:

$$C = \frac{C_N}{C_o} \times 90 =$$

gdzie: **C** - oznacza liczbę punktów uzyskanych w kryterium cena oferty netto

(z dokładnością do dwóch miejsc po przecinku),

**C<sub>N</sub>** - oznacza cenę netto najtańszej oferty,

**C<sub>o</sub>** - oznacza cenę netto ocenianej oferty.

#### **Kryterium długość okresu obowiązywania umowy D - 10% (pkt) –**

Kryterium rozpatrywane będzie na podstawie długości okresu obowiązywania umowy zadeklarowanej przez Wykonawcę w formularzu ofertowym.

Ilość punktów zostanie obliczona w następujący sposób:

Powyżej 72 miesięcy – 10 pkt,

49 – 72 miesięcy – 5 pkt,

48 miesięcy – 0 pkt,

## Obliczenie ostatecznej punktacji

$$\mathbf{Post = C + D}$$

gdzie:

**P ost** - Punktacja ostateczna,

**C** – Cena,

**D** – Długość trwania Umowy

### IV. Wybór oferty.

- Zainteresowane osoby zapraszamy do kontaktu w Miejskim Ośrodku Sportu i Rekreacji Płock Sp. z o.o., z p. Mariuszem Błaszczkiem w celu przeprowadzenia wizji lokalnej, w dni powszednie w godzinach 8:00 -15:00, numer telefonu: 604 202 987
- Zainteresowani zobowiązani są do pisemnego złożenia swojej oferty do godziny 12:00 do dnia 30.04.2024 r. Ofertę zawierającą dane adresowe, odpis z odpowiedniej bazy potwierdzającej prowadzenie działalności gospodarczej, formularz ofertowy należy dostarczyć do siedziby Miejskiego Ośrodka Sportu i Rekreacji Płock sp. z o.o. znajdującego się w Orlen Arenie Plac Celebry Papieskiej 1 pok. 144 – Biuro Zarządu.
- Zamawiający zastrzega sobie prawo do negocjacji stawek z 3 oferentami, którzy złożyli najkorzystniejsze oferty wstępne w postępowaniu, w takim wypadku ostatecznego wyboru Wykonawca dokona po przeprowadzeniu negocjacji cenowych.
- Zamawiający zastrzega sobie prawo do odwołania lub zakończenia prowadzenia postępowania na wybór Najemcy na każdym etapie bez podawania przyczyny.
- Zamawiający informuje, że Najemca jest związany ze złożoną ofertą przez okres 14 dni.